

Come riconoscere una palma infestata da punteruolo rosso

I primi sintomi riscontrabili sulle palme sono l'asimmetria della chioma e la presenza di foglie spezzate o con margini seghettati.



Fig. Margini seghettati e rosure fogliari

Successivamente il danno si presenta sempre più intenso con la cima che si piega e la chioma che si appiattisce. La pianta, da un'osservazione a distanza, appare come appiattita.



Fig. Asimmetria della chioma e appiattimento

L'esito finale dell'infestazione del punteruolo sui vegetali di palma è la morte della pianta, la cui chioma presenta tutte le foglie secche e ripiegate verso il basso, in una tipica forma ad ombrello.

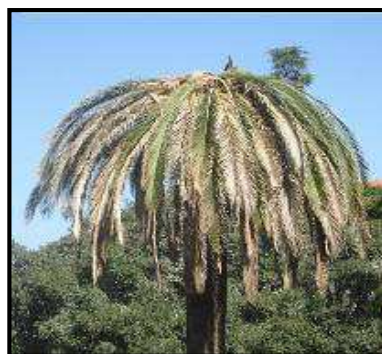


Fig. Disseccamento generalizzato e appiattimento

Cosa devono fare i proprietari o detentori di palme

PIANTE SENZA SINTOMI DI ATTACCO (MISURE PREVENTIVE)

- Ispezioni visive periodiche destinate a individuare precocemente i sintomi dell'infestazione;
- Concentrare gli interventi di manutenzione delle palme (potature e pulizia piante) nel periodo invernale (da dicembre a febbraio) provvedendo alla bruciatura dei residui di potatura;
- Evitare di effettuare tagli delle foglie verdi nei periodi con temperature superiori ai 10°C e, nel caso, ricoprire le ferite con mastici o paste insetticide;
- Realizzare trattamenti preventivi con prodotti insetticidi autorizzati.
- Possono disporre trappole a feromoni di aggregazione sessuale, che richiamano entrambi i sessi dell'insetto e li distolgono dall'attaccare le palme. Le trappole devono essere posizionate ad una distanza non inferiore a 20 mt dalla palma, onde evitare che gli insetti vengano attratti sulle palme.

PIANTE INFESTATE (MISURE DI RISANAMENTO)

In generale si attuano gli interventi curativi quando ci si trova ai primi stadi sintomatici mentre si ricorre all'abbattimento e distruzione quando la pianta è irrimediabilmente compromessa.

I proprietari devono adottare una o più tecniche di controllo e distruzione dell'insetto previste dal Piano d'azione regionale e in particolare:

- In caso di piante irrimediabilmente compromesse devono comunicare via mail al Servizio fitosanitario regionale all'indirizzo agr.fitosanitario@regione.sardegna.it la data di inizio delle operazioni e successivamente la fine delle operazioni producendo una autodichiarazione sostitutiva;
- devono eliminare nel minor tempo possibile le piante compromesse mediante abbattimento e successiva cippatura o interrimento (si sconsiglia - anche se fattibile - l'abbruciamento). La cippatura deve avvenire entro le 24 ore dall'abbattimento. Sia la cippatura che l'interrimento devono essere realizzate preferibilmente sul posto. In caso di trasporto di parti di palma infestata da punteruolo dall'area di abbattimento a quella di cippatura, è necessario che il carico sia trasportato avvolto da idonei teloni o reti antinsetto al fine di evitare di disperdere i punteruoli per strada;
- in caso di trattamenti chimici a base di prodotti autorizzati si può ricorrere ai metodi dell'esoterapia o dell'endoterapia con operazioni effettuate in maniera continua e sistematica. Gli interventi in esoterapia devono essere localizzati sulla chioma ricorrendo a semplici impianti con tubo rigido e dotati alla sommità di una o più doccette. Il trattamento va eseguito con irrorazione diretta sulla gemma apicale. L'operatore deve utilizzare i necessari dispositivi di protezione individuale. L'elenco dei prodotti e i dosaggi sono indicati nel Piano d'Azione.